

## Invitation • Souper Reconnaissance

### 15<sup>e</sup> édition pour la Tire de Tracteurs Antiques

La brigade incendie de Saint-Arsène a le plaisir de vous inviter à un souper reconnaissance soulignant les 15 ans de la tire de tracteurs antiques, un événement qui a su rassembler notre communauté année après année.

Joignez-vous à nous pour une soirée festive comprenant :

- Un souper convivial en bonne compagnie.
- La remise des bourses de la tire de tracteurs antiques de 2025.
- Un spectacle avec chansonniers pour clore la soirée en beauté.
- Et surtout, un moment pour remercier chaleureusement tous ceux et celles qui ont contribué au succès de cet événement au fil des ans.



**Date** : Samedi 25 octobre 2025

**Lieu** : Gymnase de l'école Desbiens

**Ouverture des portes** : 18 h

**Tarifs** : Souper & Soirée



Adulte

30 \$

12 ans et moins

15 \$

5 ans et moins

Gratuit

Soirée seulement

10 \$

Votre présence est précieuse pour célébrer ensemble cette belle aventure !!!

Procurez-vous vos billets auprès d'un membre du comité organisateur (consultez la page 4) ou par courriel à [gillesmichaud17@gmail.com](mailto:gillesmichaud17@gmail.com).

**15 ans** • Souper Reconnaissance •

Tire de Tracteurs Antiques

Brigade Incendie de Saint-Arsène

Méchoui de porc

- Souper & Soirée → 30 \$
- 12 ans & moins → 15 \$
- 5 ans & moins → Gratuit
- Soirée seulement → 10 \$

Programmation

- Clin d'œil à nos 15 ans
- Remise des Bourses
- Spectacle avec Marianne Levesque & Rose Dionne en duo

25 octobre 2025 • Gymnase de l'école Desbiens • Ouverture des portes à 18h

# TIRE DE TRACTEURS ANTIQUES

## Cahier souvenir de l'édition 2024



La prochaine tire aura lieu le samedi 26 juillet 2025

Venez célébrer avec nous notre 15<sup>e</sup> édition !!!



Organisée par la  
Brigade incendie  
de Saint-Arsène



En collaboration avec  
la Municipalité  
de Saint-Arsène

Un événement  
présenté par



## Table des matières

Mot du président.....	3
Mot du comité organisateur.....	4
Déroulement de la journée.....	4
Notre site exceptionnel.....	5
Nos généreux commanditaires - 2024.....	6
Mot de remerciement.....	8
Comment lire les résultats.....	8
Quelques statistiques.....	9
Résultats des classes	
3000.....	10
3500.....	11
4000.....	14
4500.....	18
5000.....	22
5500.....	25
6000.....	28
6500.....	33
7500.....	36
8500.....	38
9500.....	40
10500 OPEN.....	41
Photos des années antérieures.....	43
Règlements.....	46
Carte du site.....	47
Invitation Souper Reconnaissance.....	48

*Il se peut que des erreurs se soient malencontreusement glissées dans ce cahier souvenir. Sachez que cette situation est bien évidemment totalement involontaire et nous tenons sincèrement à nous en excuser auprès des personnes concernées.*

*Si tel est le cas, nous vous invitons à nous en faire part afin d'améliorer les prochaines éditions. Merci pour votre compréhension, indulgence et collaboration !!!*

**BONNE LECTURE !!!**

## Carte du site



- Entrée : Remise des informations pour le déroulement de la journée (2).
- Les participants se dirigent au stationnement des tracteurs (8).
- Tous les participants doivent compléter leur inscription et signer la feuille de décharge (5).
- Feuille de vérification en main, passez à la balance pour une vérification (9).
- 9h15 : Rendez-vous pour la lecture des règlements (5).
- 9h30 : Début des compétitions (9) et (10).

## Règlements

1. Les classes sont (en lbs) : 3000, 3500, 4000, 4500, 5000, 5500, 6000, 6500, 7500, 8500, 9500 et 10500 OPEN.
2. Les participants ont droit à 2 essais par classe inscrite.
3. Un tracteur ne peut s'inscrire qu'une seule fois par classe, exception faite pour les conjoints(es).
4. Toutefois, un tracteur ne peut gagner qu'une seule bourse par classe inscrite.
5. Le même tracteur ne peut pas faire plus de deux classes (sans compter l'open).
6. Les tracteurs doivent être de modèles 1962 ou d'années antérieures.
7. Les tracteurs doivent être standards de compagnie sans aucune modification.
8. Aucune modification du moteur n'est permise.
9. Pour les classes 4500 et moins, un écart de 4 HP du test du Nebraska est toléré.
10. Pour les classes 5000 et plus, un écart de 10% du test du Nebraska est toléré.
11. Le régulateur doit être fonctionnel (pas de corde ou autre).
12. Les freins doivent être fonctionnels.
13. Aucun mécanisme de barrage du différentiel n'est permis.
14. Les pneus radiaux sont interdits.
15. La pesée se fait avec le chauffeur assis sur le tracteur.
16. À la balance, un écart de 100 lbs est toléré.
17. Pendant la tire, le conducteur doit demeurer assis sur son siège.
18. Tous les participants doivent respecter la largeur de la piste qui est de 15 pieds. S'il y a contact avec les cordes en bordure de la piste, l'essai est annulé et il ne peut pas être repris.
19. Si, pendant la tire, le camion s'immobilise après avoir parcouru au moins 20 pieds, l'essai est terminé.
20. Pour chaque classe, si l'un des 3 premiers participants fait un compte complet, un bloc de béton est ajouté et on recommence la classe à partir du début.
21. Le dessus de la barre d'attelage ne doit pas excéder 22 pouces de hauteur.
22. Le trou de la barre d'attelage doit avoir un diamètre minimum de 1 pouce pour les classes de 4000 lbs et plus.
23. La barre d'attelage ne doit avoir aucun support de renfort ni aucune attache à l'attelage 3 points du tracteur.
24. À l'avant du tracteur, les pesées ne doivent pas dépasser de plus de 30 pouces du pare-chocs original.
25. Les participants doivent être sobres et respecter les règlements.
26. Tout participant est responsable des dommages causés par lui-même ou son tracteur.
27. Lorsque qu'un participant s'exécute, personne ne doit se trouver sur la piste autre que les officiels.
28. Tout participant pris en défaut sera immédiatement disqualifié.
29. La brigade incendie de Saint-Arsène, les organisateurs, la municipalité ainsi que les propriétaires du site ne sont aucunement responsables des bris, vols, blessures, accidents, etc. qui pourraient survenir pendant l'évènement.
30. Des juges seront présents pour le bon déroulement de la journée, leurs décisions sont irrévocables.

## Mot du président

Chères passionnées, chers passionnés de tracteurs antiques,

C'est avec une immense fierté et un enthousiasme renouvelé que nous vous convions à la **15e édition** de la désormais incontournable **tire de tracteurs antiques** organisée par la brigade incendie de Saint-Arsène.

Depuis plusieurs mois déjà, le comité organisateur travaille avec passion pour vous offrir une journée mémorable. Votre présence, année après année, est notre plus belle récompense et la preuve vivante que cette tradition a su trouver une place de choix dans le cœur de notre communauté.

En tant que président, c'est un honneur de poursuivre ce mandat entouré d'une équipe dévouée. Je tiens à remercier chaleureusement toutes celles et ceux qui contribuent à la réussite de cet événement : les bénévoles, les membres du comité organisateur, les commanditaires, les partenaires, les tireuses et tireurs, les spectatrices et spectateurs, et bien sûr Dame Nature, qui joue toujours un rôle crucial dans le succès de cette journée.

C'est dans une ambiance festive et conviviale que nous vous donnons rendez-vous **le samedi 26 juillet 2025**. Venez célébrer avec nous cette **15e édition**, échanger, vibrer au rythme des moteurs d'antan et partager un moment de pur plaisir en bonne compagnie.

**Merci à vous tous, et au plaisir de vous croiser sur la piste !**



Éric Michaud

Président du comité organisateur



## Mot du comité organisateur

Une fois de plus, c'est avec une grande fébrilité et beaucoup de fierté que nous nous afférons activement à l'organisation de la tire de tracteurs antiques 2025 de la brigade incendie de Saint-Arsène.

Nous sommes confiants de vous offrir, encore une fois, une journée à la hauteur de vos attentes. Nous sommes tous très impatients de vous revoir et de fraterniser à nouveau avec vous.

Nous vous convions donc à cette 15<sup>e</sup> édition qui aura lieu samedi le 26 juillet 2025.

Merci de participer en grand nombre !!!

### Les membres du comité organisateur

<i>Alexis Sénéchal</i>	<i>Caroline Dumont</i>	<i>Éric Michaud</i>
<i>Frédéric Jean</i>	<i>Gilles Michaud</i>	<i>Jean-Pierre Saindon</i>
<i>Jérémy Chouinard</i>	<i>Karine Plourde</i>	<i>Marc Dionne</i>
<i>Marion Dubé</i>	<i>Martin Gendron</i>	<i>Martin Warren</i>
<i>Rébecca Boivin</i>	<i>Serge Thibeault</i>	<i>Simon-Olivier Caron</i>
<i>Steve St-Pierre</i>	<i>Sylvain Lévesque</i>	<i>Thomas Michaud</i>

## Déroulement de la journée

- Les activités se déroulent dans la côte au nord de la rue de l'Église sur le terrain de M. Jean-Paul Gagnon.
- Les inscriptions et les pesées se font entre 8h00 et 9h15.
- Les compétitions débutent à compter de 9h30 précisément.
- Service de restauration et de bar sur place.
- Nous comptons sur la participation de chacun pour voir au bon déroulement de cette activité.

## Photos des années antérieures



## Photos des années antérieures

Une petite pause...



La relève de demain



Épreuve de force...1-2-3 GO



Eh oui, parfois il pleut...mais pas souvent.



## Notre site exceptionnel



## Nos généreux commanditaires • 2024

Un évènement  
présenté par



### Nos PARTENAIRES qui rendent cet évènement possible

M. Jean-Paul Gagnon	La Municipalité de Saint-Arsène
Morneau Transport	Le Comité des Loisirs de Saint-Arsène
Hugues Guérette	Ferme Pauliga (Patrick Gagnon)
Remorquage STP	Ferme JTL (Jeannot Lebel)
Chouinard & Chouinard	Construction Réal Desjardins & Fils
Marché AJT	Café-Resto Service
Elite Transmission	Marimaud Morin-Dupras

### Nos commanditaires PRESTIGES 250 \$ et +

Ferme Dublait	Action BEM
Amélie Dionne, Députée de Rivière-du-Loup-Témiscouata	Auto-Moteur RDL
Centre de l'Auto Fraserville	Construction et Rénovation CPML
Lefebvre Mécanik / OK Pneus Rivière-du-Loup	Marché AJT
Promutuel Assurance Côte-Sud	RMG Prévention
Services Financiers Richard April	Spécialités Électriques
Thermo Thériault	Transport Jean-Guy Dumont
Unoria Coopérative	

## Photos des années antérieures

Ça « start » au jus de bras



# Classe 10 500 OPEN / 43 000 lbs



**Guillaume Pelletier**

**Saint-Paul-de-la-Croix**

International 660 1961

Essais	1 <sup>er</sup>	148,6	5 <sup>e</sup>
	2 <sup>e</sup>	154,2	
	3 <sup>e</sup>		

**MERCI À TOUS(TES) LES PARTICIPANTS(ES)**

**On se revoit le 26 juillet 2025 !!!**

## Remerciements

Merci à Desjardins d'être présent depuis nos débuts !!!



Merci également au Groupe Morneau de nous supporter !!!



## Nos généreux commanditaires • 2024

Nos commanditaires **MAJEURS** 175 \$ et +

Installation FH	SAM Service Agro Mécanique
Billy Dumont Électrique	Construction Béton 4 Saisons
Construction Réal Desjardins & Fils	SA Service Agricole Bas-Saint-Laurent
Groupe Pousse-Vert	Sucrierie chez Jean-Pierre
Surplus Général Tardif	UPA

Nos précieux **COLLABORATEURS** 100 \$ et +

Bernard Bérubé	Fraisière Lebel
JLD-Laguë	Service vétérinaire des Vallées au Fleuve
Adrénaline ABC	Ferme MGE Ouellet
Synagri	Témis Chevrolet Buick GMC
Travaux Agricoles de l'Est	Ferme Janoël
Alcide Ouellet & Fils	Alliance Agro-Tech
Auberge du Portage	C.A. Sports
Ferme Alégarc	Ferme Denis St-Pierre
Ferme Yvan Morin	Gazonnière Alain Michaud
Le Centre Routier / Réseau Dynamique	Mécanique Usinage Marius Ouellet
Les Tourbières Berger	Service Vétérinaire du KRT
Snap-on	

Nos grands **SUPPORTEURS** 99 \$ et –

Ferme Agribar	Martin Bastille
Concept Méla-Bois	Ferme JFG Lapointe
Les Entreprises Gérald Dubé	Noréa Foyers Au Coin du Feu

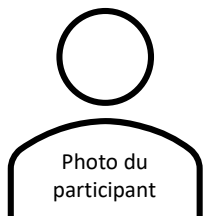
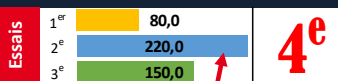
## Mot de remerciement

Les membres de la brigade incendie de Saint-Arsène tiennent à vous exprimer leur profonde gratitude pour votre geste d'une grande générosité à l'occasion de notre traditionnelle tire de tracteurs antiques datant de 1962 et d'années antérieures.

Grâce à votre contribution, nous sommes en mesure, année après année, de consolider notre présence et de poursuivre notre mission avec engagement.

Votre soutien financier est donc d'une grande valeur.  
Nous vous remercions sincèrement d'avoir choisi d'appuyer la caserne 17 de Saint-Arsène.

## Comment lire les résultats

 <p>Photo du participant</p>	Nom du conducteur		
	Provenance du conducteur		
	Marque / Modèle / Année du tracteur		

Un 3<sup>e</sup> essai est nécessaire advenant une égalité lors des essais 1 et 2


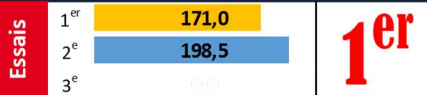
Rang du participant


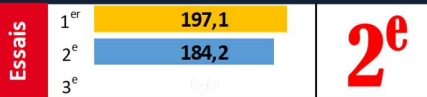
Distance parcourue en pieds


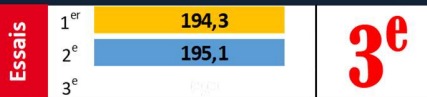
Une barre de couleur affiche la progression du participant


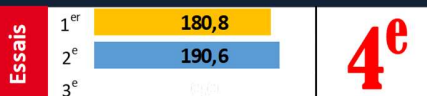
**En 2024, le compte complet a été établi à 225 pieds.**

## 43 000 lbs / Classe 10 500 OPEN

	Marcel Sirois		
	Rivière-du-Loup		
	Allis-Chalmers	D19	

	Jeannot Lebel		
	Cacouna		
	Cockshutt	Super 570	

	Jean-François Lapointe		
	Saint-Arsène		
	John Deere	720	

	Samuel Beaulieu		
	Sainte-Flavie		
	John Deere	3010	

# Classe 9 500 / 38 500 lbs

Leçon du jour : le soleil n'attend pas. L'an prochain, on débute plus tôt !!!



**Marcel Sirois**

*Rivière-du-Loup*

Allis-Chalmers D19 1962

Essais	1 <sup>er</sup>	195,1	<b>1<sup>er</sup></b>
	2 <sup>e</sup>	206,0	
	3 <sup>e</sup>		



**Gaston Lapointe**

*Saint-Arsène*

John Deere 720 1957

Essais	1 <sup>er</sup>	187,3	<b>2<sup>e</sup></b>
	2 <sup>e</sup>	194,8	
	3 <sup>e</sup>		



**Jeannot Lebel**

*Cacouna*

Cockshutt Super 570 1961

Essais	1 <sup>er</sup>	186,4	<b>3<sup>e</sup></b>
	2 <sup>e</sup>	184,8	
	3 <sup>e</sup>		



**Guillaume Pelletier**

*Saint-Paul-de-la-Croix*

International 660 1961

Essais	1 <sup>er</sup>	106,6	<b>4<sup>e</sup></b>
	2 <sup>e</sup>	145,0	
	3 <sup>e</sup>		

## Quelques statistiques

53 participants(es) différents(es)

Dont 5 représentantes féminines

120 inscriptions / 239 tires

36 409 pieds parcourus soit 11,1 km  
(en considérant seulement les remontées)

6 comptes complets

2 385 \$ remis en bourse

Le doyen : Cockshutt 70 1939 (M. Jeannot Lebel)



## Place aux représentantes féminines

Maude-Sophie Bédard	Daphnée Dumont	France Proulx	Marion Dubé	Catherine Michaud
Saint-Eugène-de-Ladrière	Saint-Arsène	Sainte-Flavie	Saint-Epiphanie	Saint-Arsène
4 500	5 500	5 500	6 000	7 500
10 <sup>e</sup> position	1 <sup>ère</sup> position	9 <sup>e</sup> position	13 <sup>e</sup> position	5 <sup>e</sup> position
5 000	6 000	6 000	6 500	8 500
1 <sup>ère</sup> position	8 <sup>e</sup> position	3 <sup>e</sup> position	9 <sup>e</sup> position	4 <sup>e</sup> position

## Classe 3 000 / 10 800 lbs



**Antonin Michaud**

*Saint-Arsène*

Ford 2N 1942

Essais	1 <sup>er</sup>	174,1	<b>1<sup>er</sup></b>
	2 <sup>e</sup>	146,4	
	3 <sup>e</sup>		



**Jonathan Roy**

*Saint-Arsène*

Cockshutt 20 1951

Essais	1 <sup>er</sup>	138,8	<b>2<sup>e</sup></b>
	2 <sup>e</sup>	156,8	
	3 <sup>e</sup>		



**Serge Michaud**

*Cacouna*

Allis-Chalmers CA 1952

Essais	1 <sup>er</sup>	155,4	<b>3<sup>e</sup></b>
	2 <sup>e</sup>	150,3	
	3 <sup>e</sup>		



**Alexandre Desjardins**

*Saint-Narcisse-de-Rimouski*

Ford 8N 1950

Essais	1 <sup>er</sup>	143,3	<b>4<sup>e</sup></b>
	2 <sup>e</sup>	141,1	
	3 <sup>e</sup>		

## 34 000 lbs / Classe 8 500

Désolé pour les photos, la lumière du jour s'est éclipcée plus vite que prévu !!!



**Jeannot Lebel**

*Cacouna*

Cockshutt Super 570 1961

Essais	1 <sup>er</sup>	105,0	<b>5<sup>e</sup></b>
	2 <sup>e</sup>	181,4	
	3 <sup>e</sup>		



**Thomas Michaud**

*Saint-Arsène*

Farmall Super M 1953

Essais	1 <sup>er</sup>	172,7	<b>6<sup>e</sup></b>
	2 <sup>e</sup>	162,9	
	3 <sup>e</sup>		

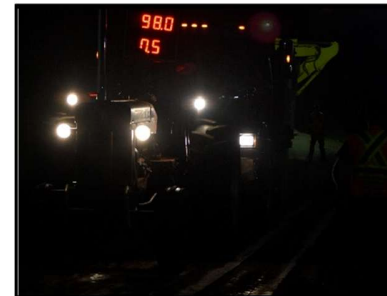


**Yves Chassé**

*Bic*

John Deere 60 1955

Essais	1 <sup>er</sup>	146,1	<b>7<sup>e</sup></b>
	2 <sup>e</sup>	149,2	
	3 <sup>e</sup>		



**Guillaume Pelletier**

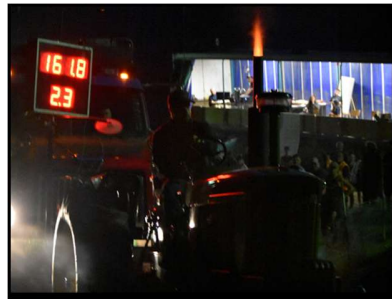
*Saint-Paul-de-la-Croix*

International 660 1961

Essais	1 <sup>er</sup>	103,3	<b>8<sup>e</sup></b>
	2 <sup>e</sup>	98,2	
	3 <sup>e</sup>		

# Classe 8 500 / 34 000 lbs

Oups, le soleil a décidé de plier bagage et le crépuscule s'installe rapidement !!!



**Samuel Beaulieu**

**Sainte-Flavie**

John Deere 3010 1960

Essais	1 <sup>er</sup>	178,6	<b>1<sup>er</sup></b>
	2 <sup>e</sup>	203,5	
	3 <sup>e</sup>		



**Marcel Sirois**

**Rivière-du-Loup**

Allis-Chalmers D19 1962

Essais	1 <sup>er</sup>	187,8	<b>2<sup>e</sup></b>
	2 <sup>e</sup>	192,0	
	3 <sup>e</sup>		



**Gaston Lapointe**

**Saint-Arsène**

John Deere 720 1957

Essais	1 <sup>er</sup>	185,3	<b>3<sup>e</sup></b>
	2 <sup>e</sup>	191,2	
	3 <sup>e</sup>		



**Catherine Michaud**

**Saint-Arsène**

Farmall Super M 1953

Essais	1 <sup>er</sup>	177,8	<b>4<sup>e</sup></b>
	2 <sup>e</sup>	182,2	
	3 <sup>e</sup>		

# 12 300 lbs / Classe 3 500



**Nicolas Pelletier**

**Saint-Marcel**

Allis-Chalmers CA 1952

Essais	1 <sup>er</sup>	225,0	<b>1<sup>er</sup></b>
	2 <sup>e</sup>		
	3 <sup>e</sup>	172,2	



**Arnaud Chassé**

**Bic**

John Deere 420 1956

Essais	1 <sup>er</sup>	225,0	<b>2<sup>e</sup></b>
	2 <sup>e</sup>		
	3 <sup>e</sup>	146,4	



**Jonathan Roy**

**Saint-Arsène**

Cockshutt 20 1951

Essais	1 <sup>er</sup>	225,0	<b>3<sup>e</sup></b>
	2 <sup>e</sup>		
	3 <sup>e</sup>	130,7	



**Réjean Lebel**

**Cacouna**

Cockshutt 30 1951

Essais	1 <sup>er</sup>	197,1	<b>4<sup>e</sup></b>
	2 <sup>e</sup>	214,2	
	3 <sup>e</sup>		

## Classe 3 500 / 12 300 lbs



**Antonin Michaud**  
Saint-Arsène

Ford 2N 1942

Essais	1 <sup>er</sup>	181,4	5 <sup>e</sup>
	2 <sup>e</sup>	187,8	
	3 <sup>e</sup>		



**Benoit Gendron**  
Saint-Hubert

Massey Ferguson 35 1959

Essais	1 <sup>er</sup>	178,3	6 <sup>e</sup>
	2 <sup>e</sup>	163,5	
	3 <sup>e</sup>		



**Gilles Voyer**  
Rimouski

Ferguson TEA-20 1950

Essais	1 <sup>er</sup>	166,0	7 <sup>e</sup>
	2 <sup>e</sup>	176,6	
	3 <sup>e</sup>		



**Nathan Michaud**  
Saint-Arsène

Ford 8N 1949

Essais	1 <sup>er</sup>	150,6	8 <sup>e</sup>
	2 <sup>e</sup>	168,0	
	3 <sup>e</sup>		

## 29 500 lbs / Classe 7 500



**Catherine Michaud**  
Saint-Arsène

Farmall Super M 1953

Essais	1 <sup>er</sup>	178,9	5 <sup>e</sup>
	2 <sup>e</sup>	150,6	
	3 <sup>e</sup>		



**Thomas Michaud**  
Saint-Arsène

Farmall Super M 1953

Essais	1 <sup>er</sup>	155,6	6 <sup>e</sup>
	2 <sup>e</sup>	173,6	
	3 <sup>e</sup>		



**Yves Chassé**  
Bic

John Deere 60 1955

Essais	1 <sup>er</sup>	153,1	7 <sup>e</sup>
	2 <sup>e</sup>	151,4	
	3 <sup>e</sup>		



**Paul Demers**  
Notre-Dame-des-Sept-Douleurs

Allis-Chalmers D17 1957

Essais	1 <sup>er</sup>	62,1	8 <sup>e</sup>
	2 <sup>e</sup>	132,4	
	3 <sup>e</sup>		

## Classe 7 500 / 29 500 lbs



**Bernard Bérubé**

*Cacouna*

Farmall M 1952

Essais	1 <sup>er</sup>	178,6	<b>1<sup>er</sup></b>
	2 <sup>e</sup>	196,8	
	3 <sup>e</sup>		



**Samuel Beaulieu**

*Sainte-Flavie*

John Deere 3010 1960

Essais	1 <sup>er</sup>	183,1	<b>2<sup>e</sup></b>
	2 <sup>e</sup>	193,4	
	3 <sup>e</sup>		



**Jeannot Lebel**

*Cacouna*

Cockshutt 50 1952

Essais	1 <sup>er</sup>	191,2	<b>3<sup>e</sup></b>
	2 <sup>e</sup>	186,7	
	3 <sup>e</sup>		



**Pascal Morissette**

*Saint-Octave-de-Métis*

Farmall 400 1949

Essais	1 <sup>er</sup>	162,9	<b>4<sup>e</sup></b>
	2 <sup>e</sup>	188,7	
	3 <sup>e</sup>		

## 12 300 lbs / Classe 3 500



**Alexandre Desjardins**

*Saint-Narcisse-de-Rimouski*

Ford 8N 1950

Essais	1 <sup>er</sup>	149,8	<b>8<sup>e</sup></b>
	2 <sup>e</sup>	168,0	
	3 <sup>e</sup>		



**Gaston Lapointe**

*Saint-Arsène*

John Deere 420 1957

Essais	1 <sup>er</sup>	144,2	<b>10<sup>e</sup></b>
	2 <sup>e</sup>	160,1	
	3 <sup>e</sup>		



**Bernard Rioux**

*Saint-Arsène*

Ford 8N 1952

Essais	1 <sup>er</sup>	136,3	<b>11<sup>e</sup></b>
	2 <sup>e</sup>	138,6	
	3 <sup>e</sup>		



## Classe 4 000 / 16 800 lbs



*Réjean Lebel*

*Cacouna*

Cockshutt 30 1951

Essais	1 <sup>er</sup>	189,8	<b>1<sup>er</sup></b>
	2 <sup>e</sup>	172,2	
	3 <sup>e</sup>		



*Gaston Lapointe*

*Saint-Arsène*

Ford 841 1957

Essais	1 <sup>er</sup>	160,7	<b>2<sup>e</sup></b>
	2 <sup>e</sup>	170,5	
	3 <sup>e</sup>		



*Martin Beaulieu*

*Saint-Antonin*

Farmall 200 1955

Essais	1 <sup>er</sup>	143,6	<b>3<sup>e</sup></b>
	2 <sup>e</sup>	145,3	
	3 <sup>e</sup>		



*Pierre Thériault*

*Notre-Dame-du-Portage*

Farmall 230 1957

Essais	1 <sup>er</sup>	140,2	<b>4<sup>e</sup></b>
	2 <sup>e</sup>	144,4	
	3 <sup>e</sup>		

## 28 000 lbs / Classe 6 500



*Marion Dubé*

*Saint-Épiphane*

Allis-Chalmers D17 1960

Essais	1 <sup>er</sup>	103,6	<b>9<sup>e</sup></b>
	2 <sup>e</sup>	108,0	
	3 <sup>e</sup>		



*Pascal Morissette*

*Saint-Octave-de-Métis*

Farmall 400 1949

Essais	1 <sup>er</sup>	101,9	<b>10<sup>e</sup></b>
	2 <sup>e</sup>	96,3	
	3 <sup>e</sup>		



*Philippe Mignault*

*Saint-Pascal*

McCormick-Deering W-6 1946

Essais	1 <sup>er</sup>	100,8	<b>11<sup>e</sup></b>
	2 <sup>e</sup>	85,9	
	3 <sup>e</sup>		



*Hugo Lévesque*

*Cacouna*

Massey-Harris 444 1948

Essais	1 <sup>er</sup>	78,9	<b>12<sup>e</sup></b>
	2 <sup>e</sup>	81,7	
	3 <sup>e</sup>		

## Classe 6 500 / 28 000 lbs



**Marcel Sirois**  
Rivière-du-Loup

Allis-Chalmers D17 1957

Essais	1 <sup>er</sup>	139,1	4 <sup>e</sup>
	2 <sup>e</sup>	148,4	
	3 <sup>e</sup>		



**Frédéric Bérubé**  
Cacouna

Massey Ferguson 65 1962

Essais	1 <sup>er</sup>	135,2	6 <sup>e</sup>
	2 <sup>e</sup>	139,1	
	3 <sup>e</sup>		



**Gilles Voyer**  
Rimouski

Massey Ferguson 35 1960

Essais	1 <sup>er</sup>	82,6	7 <sup>e</sup>
	2 <sup>e</sup>	113,4	
	3 <sup>e</sup>		



**Jean-Pierre Gagnon**  
Rivière-du-Loup

International 350 1951

Essais	1 <sup>er</sup>	113,1	8 <sup>e</sup>
	2 <sup>e</sup>	108,9	
	3 <sup>e</sup>		

## 16 800 lbs / Classe 4 000



**Jeannot Lebel**  
Cacouna

Cockshutt 70 1939

Essais	1 <sup>er</sup>	141,6	5 <sup>e</sup>
	2 <sup>e</sup>	140,2	
	3 <sup>e</sup>		



**Yves Chassé**  
Bic

John Deere 420 1956

Essais	1 <sup>er</sup>	99,9	5 <sup>e</sup>
	2 <sup>e</sup>	141,6	
	3 <sup>e</sup>		



**Nelson Beaupré**  
Rimouski

Massey-Harris 30 1948

Essais	1 <sup>er</sup>	134,4	7 <sup>e</sup>
	2 <sup>e</sup>	139,7	
	3 <sup>e</sup>		



**Gaston Lapointe**  
Saint-Arsène

John Deere 420 1957

Essais	1 <sup>er</sup>	132,4	7 <sup>e</sup>
	2 <sup>e</sup>	139,7	
	3 <sup>e</sup>		

## Classe 4 000 / 16 800 lbs



**Rémi Bastille**  
Saint-Antonin

Ford 4000 1962

Essais	1 <sup>er</sup>	138,8	<b>9<sup>e</sup></b>
	2 <sup>e</sup>	112,0	
	3 <sup>e</sup>		



**Gilles Voyer**  
Rimouski

Ferguson TEA-20 1950

Essais	1 <sup>er</sup>	62,4	<b>10<sup>e</sup></b>
	2 <sup>e</sup>	97,1	
	3 <sup>e</sup>		



**Rod Tremblay**  
Saint-Clément

Oliver 66 1950

Essais	1 <sup>er</sup>	86,5	<b>11<sup>e</sup></b>
	2 <sup>e</sup>	75,8	
	3 <sup>e</sup>		



**Nathan Michaud**  
Saint-Arsène

Ford 8N 1949

Essais	1 <sup>er</sup>	75,3	<b>12<sup>e</sup></b>
	2 <sup>e</sup>	66,0	
	3 <sup>e</sup>		

## 28 000 lbs / Classe 6 500



**Jeannot Lebel**  
Cacouna

Cockshutt 50 1952

Essais	1 <sup>er</sup>	178,9	<b>1<sup>er</sup></b>
	2 <sup>e</sup>	156,5	
	3 <sup>e</sup>		



**Bernard Bérubé**  
Cacouna

Farmall M 1952

Essais	1 <sup>er</sup>	156,8	<b>2<sup>e</sup></b>
	2 <sup>e</sup>	164,3	
	3 <sup>e</sup>		



**Eugène Voyer**  
Saint-Anaclet-de-Lessard

Massey-Harris 44D Spécial 1953

Essais	1 <sup>er</sup>	108,9	<b>3<sup>e</sup></b>
	2 <sup>e</sup>	148,6	
	3 <sup>e</sup>		



**Pierre Thériault**  
Notre-Dame-du-Portage

Farmall 300 1956

Essais	1 <sup>er</sup>	147,2	<b>4<sup>e</sup></b>
	2 <sup>e</sup>	148,4	
	3 <sup>e</sup>		

# Classe 6 000 / 22 800 lbs



**Matis Gagnon**  
Lévis

International 350 1951

Essais	1 <sup>er</sup>	138,8	<b>17<sup>e</sup></b>
	2 <sup>e</sup>	109,2	
	3 <sup>e</sup>		



**Hugo Lévesque**  
Cacouna

Massey-Harris 444 1948

Essais	1 <sup>er</sup>	77,2	<b>18<sup>e</sup></b>
	2 <sup>e</sup>	88,2	
	3 <sup>e</sup>		

Vielle berline, vieux camion-citerne, on n'arrête pas le progrès !!!



# 16 800 lbs / Classe 4 000



**Jean-Paul Gagnon**  
Saint-Arsène

David Brown Cropmaster 1953

Essais	1 <sup>er</sup>	27,4	<b>13<sup>e</sup></b>
	2 <sup>e</sup>		
	3 <sup>e</sup>		

- La prévention incendie est essentielle et peut sauver des vies
- 1- Installez des détecteurs de fumée et changez les piles chaque année.
  - 2- Vérifiez que vos extincteurs fonctionnent convenablement.
  - 3- Mettez à jour votre plan d'évacuation et pratiquez-le régulièrement.



## Classe 4 500 / 18 300 lbs



*Jeannot Lebel*

*Cacouna*

Cockshutt 70 1939

Essais	1 <sup>er</sup>	185,9	<b>1<sup>er</sup></b>
	2 <sup>e</sup>	182,5	
	3 <sup>e</sup>		



*Gaston Lapointe*

*Saint-Arsène*

Ford 841 1957

Essais	1 <sup>er</sup>	171,6	<b>2<sup>e</sup></b>
	2 <sup>e</sup>	183,1	
	3 <sup>e</sup>		



*Pierre Thériault*

*Notre-Dame-du-Portage*

Farmall 230 1957

Essais	1 <sup>er</sup>	169,9	<b>3<sup>e</sup></b>
	2 <sup>e</sup>	169,4	
	3 <sup>e</sup>		



*Benoit Gendron*

*Saint-Hubert*

Massey Ferguson 35 1959

Essais	1 <sup>er</sup>	corde	<b>3<sup>e</sup></b>
	2 <sup>e</sup>	169,9	
	3 <sup>e</sup>		

## 22 800 lbs / Classe 6 000



*Marion Dubé*

*Saint-Épiphane*

Allis-Chalmers D17 1960

Essais	1 <sup>er</sup>	166,3	<b>13<sup>e</sup></b>
	2 <sup>e</sup>	176,6	
	3 <sup>e</sup>		



*Réal Bérubé*

*Cacouna*

Massey Ferguson 65 1962

Essais	1 <sup>er</sup>	169,4	<b>14<sup>e</sup></b>
	2 <sup>e</sup>	161,8	
	3 <sup>e</sup>		



*Jean-Pierre Gagnon*

*Rivière-du-Loup*

International Harvester B-275 1962

Essais	1 <sup>er</sup>	152,3	<b>15<sup>e</sup></b>
	2 <sup>e</sup>	155,4	
	3 <sup>e</sup>		



*Philippe Mignault*

*Saint-Pascal*

McCormick-Deering W-6 1946

Essais	1 <sup>er</sup>	147,0	<b>16<sup>e</sup></b>
	2 <sup>e</sup>	89,6	
	3 <sup>e</sup>		

## Classe 6 000 / 22 800 lbs



*Christian St-Pierre*  
Saint-Valérien

Massey Ferguson 65 1961

Essais	1 <sup>er</sup>	176,1	<b>9<sup>e</sup></b>
	2 <sup>e</sup>	188,7	
	3 <sup>e</sup>		



*Marius Beaulieu*  
Sainte-Flavie

Farmall 300 1956

Essais	1 <sup>er</sup>	150,3	<b>10<sup>e</sup></b>
	2 <sup>e</sup>	181,7	
	3 <sup>e</sup>		



*Gilles Voyer*  
Rimouski

Massey Ferguson 35 1960

Essais	1 <sup>er</sup>	99,1	<b>11<sup>e</sup></b>
	2 <sup>e</sup>	177,2	
	3 <sup>e</sup>		



*Lucien Michaud*  
Rivière-du-Loup

Farmall Super H 1954

Essais	1 <sup>er</sup>	170,8	<b>12<sup>e</sup></b>
	2 <sup>e</sup>	176,9	
	3 <sup>e</sup>		

## 18 300 lbs / Classe 4 500



*Jonathan Roy*  
Saint-Arsène

Cockshutt 30 1951

Essais	1 <sup>er</sup>	161,0	<b>5<sup>e</sup></b>
	2 <sup>e</sup>	168,8	
	3 <sup>e</sup>		



*Nelson Beaupré*  
Rimouski

Massey-Harris 30 1948

Essais	1 <sup>er</sup>	164,0	<b>6<sup>e</sup></b>
	2 <sup>e</sup>	164,6	
	3 <sup>e</sup>		



*Rémi Bastille*  
Saint-Antonin

Ford 4000 1962

Essais	1 <sup>er</sup>	161,5	<b>7<sup>e</sup></b>
	2 <sup>e</sup>	146,7	
	3 <sup>e</sup>		



*Benoit Lebel*  
Cacouna

Cockshutt 30 1954

Essais	1 <sup>er</sup>	154,4	<b>8<sup>e</sup></b>
	2 <sup>e</sup>	159,0	
	3 <sup>e</sup>		

## Classe 4 500 / 18 300 lbs



*Tommy Beaulieu*

*Saint-Antonin*

Farmall 200 1955

Essais	1 <sup>er</sup>	154,0	<b>9<sup>e</sup></b>
	2 <sup>e</sup>	157,9	
	3 <sup>e</sup>		



*Maude-Sophie Bédard*

*Saint-Eugène-de-Ladrière*

International Harvester B-414 1962

Essais	1 <sup>er</sup>	89,0	<b>10<sup>e</sup></b>
	2 <sup>e</sup>	146,1	
	3 <sup>e</sup>		



*Antonin Michaud*

*Saint-Arsène*

Massey-Harris 30 1954

Essais	1 <sup>er</sup>	69,7	<b>11<sup>e</sup></b>
	2 <sup>e</sup>	139,1	
	3 <sup>e</sup>		



*Matis Gagnon*

*Lévis*

Farmall Super H 1953

Essais	1 <sup>er</sup>	94,3	<b>12<sup>e</sup></b>
	2 <sup>e</sup>	102,4	
	3 <sup>e</sup>		

## 22 800 lbs / Classe 6 000



*Raphaël Dumont*

*Saint-Arsène*

Oliver Row Crop 77 1949

Essais	1 <sup>er</sup>	198,5	<b>5<sup>e</sup></b>
	2 <sup>e</sup>	197,9	
	3 <sup>e</sup>		



*Alain Michaud*

*Saint-Arsène*

International 300 1962

Essais	1 <sup>er</sup>	194,8	<b>6<sup>e</sup></b>
	2 <sup>e</sup>	195,1	
	3 <sup>e</sup>		



*Pierre Thériault*

*Notre-Dame-du-Portage*

Farmall 300 1956

Essais	1 <sup>er</sup>	192,3	<b>7<sup>e</sup></b>
	2 <sup>e</sup>	194,3	
	3 <sup>e</sup>		



*Daphnée Dumont*

*Saint-Arsène*

Oliver Row Crop 77 1949

Essais	1 <sup>er</sup>	189,5	<b>8<sup>e</sup></b>
	2 <sup>e</sup>	193,2	
	3 <sup>e</sup>		

# Classe 6 000 / 22 800 lbs



**Dany Lebel**  
Rivière-du-Loup

Cockshutt 35 1956

Essais	1 <sup>er</sup>	201,8	<b>1<sup>er</sup></b>
	2 <sup>e</sup>	225,0	
	3 <sup>e</sup>	123,7	



**Nathan Michaud**  
Saint-Arsène

Farmall Super H 1953

Essais	1 <sup>er</sup>	225,0	<b>2<sup>e</sup></b>
	2 <sup>e</sup>		
	3 <sup>e</sup>	113,4	



**France Proulx**  
Sainte-Flavie

Farmall 300 1956

Essais	1 <sup>er</sup>	201,8	<b>3<sup>e</sup></b>
	2 <sup>e</sup>	201,8	
	3 <sup>e</sup>		



**Eugène Voyer**  
Saint-Anaclet-de-Lessard

Massey-Harris 44D Spécial 1953

Essais	1 <sup>er</sup>	199,0	<b>4<sup>e</sup></b>
	2 <sup>e</sup>	198,5	
	3 <sup>e</sup>		

# 18 300 lbs / Classe 4 500



**Clermont Bastille**  
Saint-Jean-de-Dieu

Massey-Harris 44 1945

Essais	1 <sup>er</sup>	89,0	<b>13<sup>e</sup></b>
	2 <sup>e</sup>	77,2	
	3 <sup>e</sup>		



**Nathan Lévesque**  
Cacouna

Case 400 1958

Essais	1 <sup>er</sup>	76,7	<b>14<sup>e</sup></b>
	2 <sup>e</sup>	71,1	
	3 <sup>e</sup>		



## Classe 5 000 / 19 800 lbs



*Maude-Sophie Bédard*  
Saint-Eugène-de-Ladrière

International Harvester B-414 1962

Essais	1 <sup>er</sup>	145,0	<b>1<sup>er</sup></b>
	2 <sup>e</sup>	196,5	
	3 <sup>e</sup>		



*Francis Tessier*  
Saint-Arsène

Massey Ferguson 65 1960

Essais	1 <sup>er</sup>	194,6	<b>2<sup>e</sup></b>
	2 <sup>e</sup>	191,8	
	3 <sup>e</sup>		



*Jonathan Roy*  
Saint-Arsène

Cockshutt 30 1951

Essais	1 <sup>er</sup>	170,8	<b>3<sup>e</sup></b>
	2 <sup>e</sup>	172,7	
	3 <sup>e</sup>		



*Benoit Lebel*  
Cacouna

Cockshutt 30 1954

Essais	1 <sup>er</sup>	168,0	<b>4<sup>e</sup></b>
	2 <sup>e</sup>	171,6	
	3 <sup>e</sup>		

## 21 300 lbs / Classe 5 500



*France Proulx*  
Sainte-Flavie

Farmall 300 1956

Essais	1 <sup>er</sup>	128,5	<b>9<sup>e</sup></b>
	2 <sup>e</sup>	138,6	
	3 <sup>e</sup>		



*Marius Beaulieu*  
Sainte-Flavie

Farmall 300 1956

Essais	1 <sup>er</sup>	138,3	<b>10<sup>e</sup></b>
	2 <sup>e</sup>	136,9	
	3 <sup>e</sup>		



*Lucien Michaud*  
Rivière-du-Loup

Farmall Super H 1954

Essais	1 <sup>er</sup>	134,9	<b>11<sup>e</sup></b>
	2 <sup>e</sup>	137,4	
	3 <sup>e</sup>		



*Jean-Pierre Gagnon*  
Rivière-du-Loup

International Harvester B-275 1962

Essais	1 <sup>er</sup>	134,4	<b>12<sup>e</sup></b>
	2 <sup>e</sup>	103,3	
	3 <sup>e</sup>		

## Classe 5 500 / 21 300 lbs



**Sylvain Dumont**  
Saint-Arsène

Oliver 77 1949

Essais	1 <sup>er</sup>	173,8	5 <sup>e</sup>
	2 <sup>e</sup>	190,1	
	3 <sup>e</sup>		



**Alain Michaud**  
Saint-Arsène

International 300 1962

Essais	1 <sup>er</sup>	174,1	6 <sup>e</sup>
	2 <sup>e</sup>	146,1	
	3 <sup>e</sup>		



**Dany Lebel**  
Rivière-du-Loup

Cockshutt 35 1956

Essais	1 <sup>er</sup>	168,2	7 <sup>e</sup>
	2 <sup>e</sup>	168,5	
	3 <sup>e</sup>		



**Christian St-Pierre**  
Saint-Valérien

Massey Ferguson 65 1961

Essais	1 <sup>er</sup>	135,5	8 <sup>e</sup>
	2 <sup>e</sup>	162,9	
	3 <sup>e</sup>		

## 19 800 lbs / Classe 5 000



**Antonin Michaud**  
Saint-Arsène

Massey-Harris 30 1954

Essais	1 <sup>er</sup>	140,0	5 <sup>e</sup>
	2 <sup>e</sup>	152,6	
	3 <sup>e</sup>		



**Nathan Lévesque**  
Cacouna

Case 400 1958

Essais	1 <sup>er</sup>	140,2	6 <sup>e</sup>
	2 <sup>e</sup>	144,2	
	3 <sup>e</sup>		



**Gaston Lapointe**  
Saint-Arsène

Massey Ferguson 65 1962

Essais	1 <sup>er</sup>	139,4	6 <sup>e</sup>
	2 <sup>e</sup>	144,2	
	3 <sup>e</sup>		



**Matis Gagnon**  
Lévis

Farmall Super H 1953

Essais	1 <sup>er</sup>	138,3	8 <sup>e</sup>
	2 <sup>e</sup>	137,7	
	3 <sup>e</sup>		

# Classe 5 000 / 19 800 lbs



**Clermont Bastille**  
Saint-Jean-de-Dieu

Massey-Harris 44 Spécial 1946

Essais	1 <sup>er</sup>	132,1	<b>9<sup>e</sup></b>
	2 <sup>e</sup>	137,2	
	3 <sup>e</sup>		



**Martin Chassé**  
Saint-Eugène-de-Ladrière

International Harvester B-414 1962

Essais	1 <sup>er</sup>	134,6	<b>10<sup>e</sup></b>
	2 <sup>e</sup>	121,8	
	3 <sup>e</sup>		



**Clermont Bastille**  
Saint-Jean-de-Dieu

Massey-Harris 44 1945

Essais	1 <sup>er</sup>	65,5	<b>11<sup>e</sup></b>
	2 <sup>e</sup>	64,4	
	3 <sup>e</sup>		



# 21 300 lbs / Classe 5 500



**Daphnée Dumont**  
Saint-Arsène

Oliver 77 1949

Essais	1 <sup>er</sup>	225,0	<b>1<sup>er</sup></b>
	2 <sup>e</sup>		
	3 <sup>e</sup>		



**Gaston Lapointe**  
Saint-Arsène

Massey Ferguson 65 1962

Essais	1 <sup>er</sup>	170,8	<b>2<sup>e</sup></b>
	2 <sup>e</sup>	203,8	
	3 <sup>e</sup>		



**Francis Tessier**  
Saint-Arsène

Massey Ferguson 65 1960

Essais	1 <sup>er</sup>	168,8	<b>3<sup>e</sup></b>
	2 <sup>e</sup>	197,9	
	3 <sup>e</sup>		



**Nathan Michaud**  
Saint-Arsène

Farmall Super H 1953

Essais	1 <sup>er</sup>	187,6	<b>4<sup>e</sup></b>
	2 <sup>e</sup>	191,5	
	3 <sup>e</sup>		